

## XP 軟體使用手冊

確定已插上耳機插頭，否則會出現以下對話方塊。



### 1.1 安裝

- 放入驅動程式 CD。若自動執行功能停用，請按兩下 **setup.exe** 檔案。若要結束安裝，請按「取消」。
- 開始安裝驅動程式，並按「下一步」繼續執行。
- 安裝 CAVUMANUS USB PnP Sound Device 驅動程式前，請確定耳機已插入 USB 音效卡，否則無法安裝驅動程式。
- 完成安裝後，建議您重新啟動電腦。

### 1.2 移除驅動程式

- 在 Windows XP 控制台上按兩下「新增或移除程式」圖示。
- 選擇「USB PnP Sound Device」項目，然後按「變更／移除」按鈕。
- 按下「確定」，解除 CAVUMANUS USB Advance Audio Device 驅動程式的安裝。
- 建議您在程序結束後重新啟動電腦，確保完全移除驅動程式。

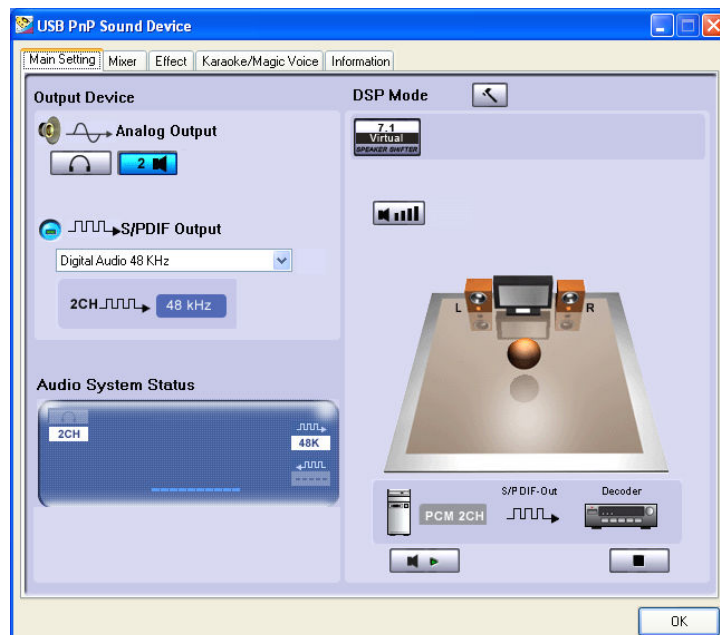
## 驅動程式控制台（CPL）簡介

### 2.0 開啓軟體 CPL

重新啟動電腦後，會在系統匣列（System Tray Bar）上看到 CAVUMANUS USB PnP Sound Device 軟體的 CPL 圖示。

- 按兩下圖示，開啓 CPL。
- 若系統匣上未出現圖示，請進入 Windows XP 控制台，並在 CPL 圖示上按兩下滑鼠，開啓 CPL。

CAVUMANUS USB PnP Sound Audio Device CPL 出現在畫面上（如下圖所示）：

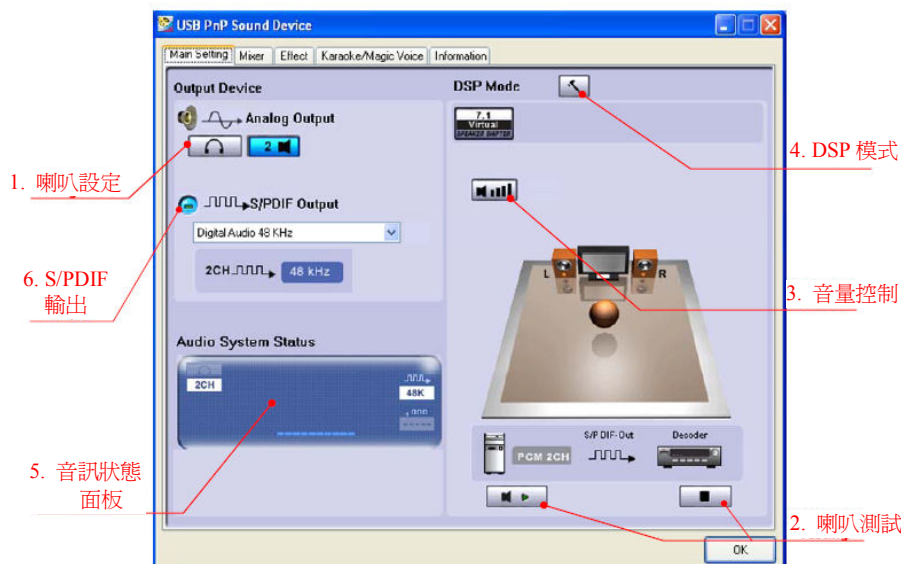


如何在系統匣內顯示 CPL ？

1. 開啟 CAVUMANUS PnP Sound Device 軟體控制台。
2. 進入「資訊」頁面。
3. 勾選「在系統匣內顯示音訊設定圖示。」

## 2.1 「主要設定」頁面功能簡介


您可使用以下播放裝置設定功能來控制 USB Audio ：



1. 類比輸出 – 喇叭／耳機設定。（參閱 2.1.1）
2. 類比輸出 – 喇叭測試。（參閱 2.1.2）
3. 類比輸出 – 音量控制。（參閱 2.1.3）
4. 類比輸出 – DSP 模式。（參閱 2.1.4）
5. 顯示 – 音響系統狀態。（參閱 2.1.5）
6. S/PDIF 輸出 – S/PDIF 輸出開關。（參閱 2.1.6）

### 2.1.1 類比輸出 – 喇叭／耳機進階設定

PnP Sound Device 支援立體聲耳機及 2CH 喇叭類比輸出。

- 按下進階設定按鈕（）可對喇叭進行進階設定
- 進階設定 – 耳機  
耳機左／右輸出切換

### 2.1.2 類比輸出 – 喇叭／耳機音效測試

可自動或手動測試喇叭／HP 音效輸出。

1. 自動喇叭／耳機測試：  
按下自動測試按鈕（），CPL 會依序自動測試喇叭。
2. 手動喇叭／耳機測試：  
按下一個耳機／喇叭圖，手動測試喇叭的輸出音效。

### 2.1.3 類比輸出 – 音量控制

CPL 具有音量控制功能，按下「數位音量」按鈕即可啟用音量控制滑鈕。

#### 1. 音量控制滑鈕：


使用音量控制滑鈕來調整喇叭／耳機左右聲道的音量值。

#### 2. 重新設定按鈕：


按下「重新設定」按鈕，將所有喇叭的音量值重新設定為預設值。

### 2.1.4 類比輸出 – DSP 模式


CPL 提供 DSP 模式。

- 可使用 (  ) 按鈕來開啓或關閉 DSP 效果器進階設定。

DSP 模式開啓後，可在右側看到 DSP 工作配置。

- DSP 模式關閉後 (  )，將會恢復標準喇叭測試模式。

#### 1.7.1 虛擬喇叭移動鈕：

按下「7.1 虛擬喇叭按鈕」 (  ) 啟用 DSP 效果器，啟用後圖示會顯示在右側 DSP 效果器區內。

##### I. 音量控制：

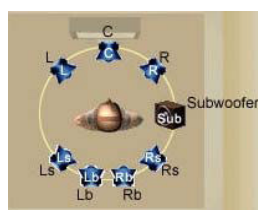
只要一個動作就能將所有聲道的音量增加或降低 1dB (+4dB - 17dB)。

##### II. 自動旋轉模式：

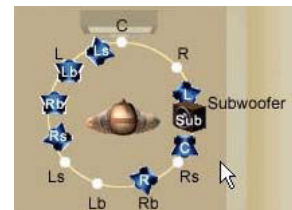
虛擬喇叭可依順時針或逆時針方向緩慢旋轉。例如，若選擇順時針方向：



T=0



T=0.25 秒



T=1 秒

##### III. 手動旋轉模式：

用滑鼠在螢幕上手動旋轉虛擬喇叭。

##### IV. 手動移動（自由移動模式）：

使用游標及點擊拖曳功能，移動各虛擬喇叭的位置。

##### V. 重新設定：

將虛擬喇叭或虛擬聽者重新設定至預設位置。

##### VI. 虛擬喇叭：

每支虛擬喇叭係以虛擬方式呈現真實世界 7.1 聲道喇叭中的一個聲道。

##### VII. 虛擬聽者：

虛擬聽者會以虛擬方式呈現您的所在位置。

##### VIII. 音量指標：


指示各聲道的音量值。

### 2.1.5 音響系統狀態面板

CPL 提供音響系統狀態指示面板。

- 類比輸出裝置
- S/PDIF 輸出取樣率
- 峰值計

### 2.1.6 S/PDIF 輸出 – S/PDIF 輸出裝置選項




CM108AH USB 多聲道音訊裝置支援數位輸出，按下「S/PDIF 啓用按鈕」() 即可啓用該裝置。

1. S/PDIF 啓用按鈕。
2. 數位音訊取樣率選項-48/44.1KHz 2CH 數位 PCM 資料輸出。

## 2.2 「混音器」頁面功能簡介

內建的混音器控制播放音量／錄音／監聽（A-A 路徑）。


### 2.2.1 播放與監聽（A-A 路徑）混音器

1. 主音量控制器 – 控制播放輸出音量
2. 主平衡控制器 – 控制播放音量平衡
3. 喇叭設定 – 指示喇叭代號或耳機
4. 主音量靜音／解除靜音控制  
靜音按鈕未亮燈 ()。  
解除靜音按鈕亮燈 ()。
5. 音量平衡 – 可使用平衡控制器控制左右聲道的音量輸出。
6. 音量控制 – 可控制播放輸出或 A-A 路徑裝置的音量。
7. 峰值計 – 用以指示音頻訊號的瞬間訊號位準。
8. 麥克風增量：  
按下麥克風增量按鈕 () 並勾選麥克風增量圖示，可增加麥克風音量的 A-A 路徑。

### 2.2.2 錄音混音器

1. 峰值計：  
指示音頻訊號的瞬間訊號位準。
2. 主動式錄音裝置：  
可指示錄音來源裝置。
3. 音量平衡控制器：  
可使用平衡控制器控制左右聲道的音量輸出。
4. 音量控制器：  
可依個別錄音裝置控制音量。
5. 錄音裝置選擇器：  
按下選擇器設定錄音來源。

## 6. 麥克風增量：

按下麥克風增量按鈕（）並勾選麥克風增量項目，可增加麥克風的音量。

### 2.2.3 播放裝置簡介

此控制面板提供多個音量控制選項，包括音量調整、靜音及降低音量。

#### 1. Wave：

此音量控制適用於 OS 系統音量。

#### 2. SW 合成：

此音量控制適用於 MIDI 音樂。

#### 3. CD 播放機：

音量控制適用於 CD 播放機。播放 CD 時，可使用此滑鈕調整音量。


#### 4. 麥克風：

此音量控制適用於監聽（A-A 路徑）「麥克風輸入」裝置。A-A 路徑係指「麥克風輸入」至「喇叭輸出」的類比環路。


### 2.2.4 錄音裝置簡介

此控制面板提供多個音量控制選項，包括音量調整及選擇預設的錄音裝置。

#### 1. 麥克風：

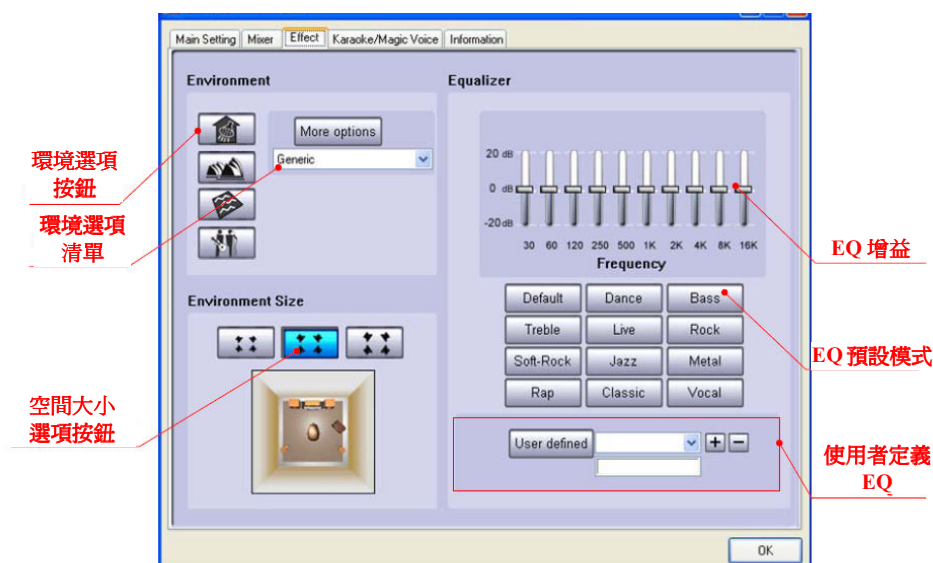
「麥克風」裝置的音量控制及預設的裝置選擇器。插入麥克風，並選擇（）「麥克風」作為預設裝置，然後開始錄音。

#### 2. WAVE In：

「WAVE In」裝置的音量控制及預設的裝置選擇器。只要選擇（）「WAVE In」作為預設裝置並開始錄音，此裝置便會收錄您聽到的聲音。

## 2.3 「效果」頁面功能簡介

此視窗提供多種音效功能。



### 3. 環境

選擇「環境選項按鈕」或「環境選項清單」，以聲音反射或產生回響方式進行模擬。

### 4. 空間大小

可藉由改變「空間大小按鈕」來模擬更大或更小的空間（預設為適中）。您會感覺到空間的變化。

### 5. 等化器 (EQ) 10 波段

選擇一個預先設定且針對空間大小而設計的等化器模式。共有低音、高音、現場、搖滾、爵士等 12 個預先設定的模式可供選擇。

您可以變更各波段的增益設定，並在以下空白處為各波段命名。按「+」可將新的設定加入「使用者定義」清單，按「-」可刪除設定。

## 2.4 「卡拉 OK 及 Magic Voice™」頁面功能簡介

這些功能除了可讓您體驗語音處理外，用於 VOIP 及卡拉 OK 喇叭系統也很有趣。

1. 按下「ON」按鈕開啓語音處理。
2. 按下「重新設定」按鈕，將所有設定值重新設定為預設音量。
3. 魔音變聲功能區 – 可提供「麥克風回音」及「魔音變聲」功能（參閱 2.4.1）。
4. 卡拉 OK 功能區 – 可提供「升降調」及「消除人聲」功能（參閱 2.4.2）。

### 2.4.1 魔音變聲功能區

#### 1. 麥克風回音：

唱歌時，您可能會想使用回音讓歌聲更加悅耳。您可選擇「麥克風回音」來製造回音效果及調整回音的音量（調整範圍-12dB 至 +12dB）。第一次啟動此功能時，驅動程式會選擇麥克風輸入作為錄音來源。按下「確定」可關閉此視窗（如下圖所示）。

#### 2. 魔音變聲：

使用即時通、VOIP 或線上遊戲應用軟體和朋友交談時，可使用下拉功能表中的「Magic Voice™」效果器來製造有趣的聲音效果。一次只能選擇一個聲音類型。

選擇「Magic Voice™」後，將出現以下畫面配置。共有五個選項可供選擇：預設（無效果）、野獸、卡通、男聲及女聲。

### 2.4.2 卡拉 OK 功能區

#### 1. 升降調：

可啓用卡拉 OK VCD 或樂曲的升降調功能來配合您的音高升調或降調。調整範圍介於 -4 至 +4 半音程之間。

## 2. 消除人聲：

若音樂來源內含原唱者的歌聲，可使用「消除人聲」功能消除該歌手的聲音（0~100）。但此功能並非每次都能發揮作用，視來源歌曲的錄音方法而定。一般而言，卡拉 OK 的 VCD 或 CD 未收錄歌手聲音，因此不需要使用此功能。

## 2.5 「資訊」頁面簡介

此頁面記錄了驅動程式資訊及技術標誌。您可以在此頁面檢視詳細的軟硬體資料及查詢法律資訊。

1. 標誌的位置；
2. 顯示系統匣圖示選項；
3. 軟硬體資訊；
4. 控制台版本（2.0.01.05 版）；
5. Genius 網站（[URL:www.geniusnet.com](http://www.geniusnet.com)）。

## 2.6 「系統匣圖示」功能簡介

在系統匣圖示上按一下右鍵，開啓「CPL 匣圖示功能清單」。

1. 開啓：  
按下「開啓」項目，恢復 USB 2.0 High-Speed True HD Audio Software CPL。
2. 音量控制：  
按下「音量控制」，開啓 Windows Volume Control（如下圖所示）。
3. Windows Media Player:  
按下「Windows Media Player」，開啓 Microsoft Windows Media Player.
4. Sound Recorder:  
按下「Sound Recorder」，開啓 Windows 內建的預設錄音程式。
5. 多媒體屬性：  
開啓 Windows 的「聲音及音訊裝置屬性」，您可在此頁面執行進階設定。